

Lage des Senders (1:1) bei der Kodierung

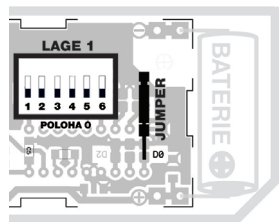


Bild 1

Für Kodes B und C bleibt JUMPER D0 verbindet.

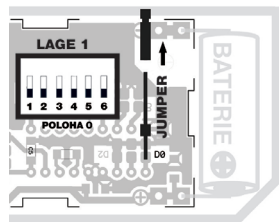


Bild 2

Für den Kode D müssen Sie JUMPER D0 abschalten.



Falls eine Garantieleistung oder Leistung nach der Garantie nötig ist, schicken Sie Ihr komplettes Gerät an die adresse des Produzenten.

GARANTIESCHEIN (Für das Produkt wird eine 2-jährige-Garantie gewährt)	
Produkt-Nr.:	Verkauft am.:
Geprüft von:	Stempelabdruck des Verkäufers:

Die Ersatztaste ist zur Montage an Plätze bestimmt, wo der Sender ungünstigen Witterungsbedingungen ausgesetzt ist (Regen, Feuchtigkeit).

Wenn Sie schon eine Funk-Türglocke von unserer Firma ELEKTROBOCK CZ s.r.o. besitzen, kodieren Sie den Ersatzsender NT - BCD auf gleichen Kode (der Kode wird auf dem Typenschild Ihres Empfängers angeführt) nach der beschriebenen Weise. Die Kodierungsweise wird in dieser Gebrauchsanweisung angeführt. Bei der Kodierung achten Sie darauf, dass der Sender in gleicher Lage ist, wie auf dem Bild angeführt wird.

TECHNISCHE PARAMETER

Speisung	12 V alkal.L1028 23A
Vf Leistung	< 200 µW
Frequenz	433,92 MHz
Deckungsstufe	IP 65
Lebensdauer der Batterie	cca 1,5 Jahre
Arbeitstemperatur	-20°C bis 50°C



ELEKTROBOCK CZ s.r.o.
Blanenská 1763
Kufim 664 34
Tel./fax: +420 541 230 216

Twww.elbock.cz



ERSATZSENDER NT-BCD



für Funk-Türglocken mit Codes, die mit „B,C oder D“ anfangen



N A S S F E S T

KONFORMITÄTSERKLÄRUNG

Hiermit erklärt ELEKTROBOCK CZ s.r.o., dass sich dieser NT-BCD in Übereinstimmung mit den grundlegenden Anforderungen und den anderen relevanten Vorschriften der Richtlinie 1999/5/EG befindet.
Datum: 1.5.2004

ERSATZSENDER

Frequenz 433,92MHz

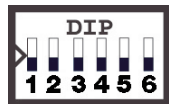
Beispiele der Kodierung für Codes B 0000 bis B 1111

Der Code ist auf dem Typenschild des Gerätes (Hinterteil des Empfängers) angeführt.

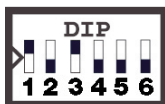
Wenn auf dem Typenschild der Code ist, der mit **B** anfängt, wenden Sie zur Kodierung **1 bis 4 Position** des Umschalters an.

Positionen 5 und 6 müssen in der Lage 0 sein!

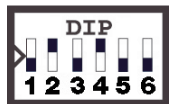
Beispiel der Kodeseinstellung:



B 0000
(Kode)



B 1010
(Kode)



B 0101
(Kode)



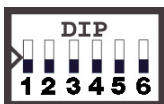
B 1111
(Kode)

Beispiele der Kodierung für Codes C 000000 bis C 111111

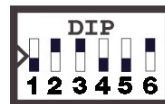
Der Code ist auf dem Typenschild des Gerätes (Hinterteil des Empfängers) angeführt.

Wenn auf dem Typenschild der Code ist, der mit **C** anfängt, wenden Sie zur Kodierung **alle 6 Positionen** des Umschalters an!

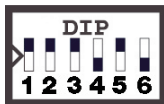
Beispiel der Kodeseinstellung:



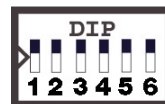
C 000000
(Kode)



C 011001
(Kode)



C 111010
(Kode)



C 111111
(Kode)

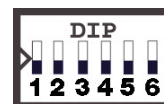
Beispiele der Kodierung für Codes D 000000 bis D 111111

Der Code ist auf dem Typenschild des Gerätes (Hinterteil des Empfängers) angeführt.

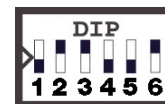
Wenn auf dem Typenschild der Code ist, der mit **D** anfängt, müssen Sie **JUMPER DO** entfernen (siehe Bild 2).

Zur Kodierung wenden Sie alle 6 Positionen des Umschalters an.

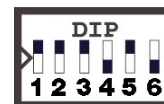
Beispiel der Kodeseinstellung:



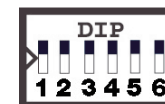
D 000000
(Kode)



D 011001
(Kode)



D 111010
(Kode)



D 111111
(Kode)